

YSGOL BRYNREFAIL

Polisi Llythrennedd a Rhifedd



DIFFINIO LLYTHRENNEDD A RHIFEDD:

LLYTHRENNEDD:

“Diffiniad o lythrennedd yw’r defnydd o sgiliau iaith mewn gweithgareddau dyddiol yn yr ysgol, yn y cartref, yn y gwaith, ac yn y gymuned. Mae’n cynnwys defnyddio sgiliau llythrennedd a gwybod sut i ddefnyddio Cymraeg a Saesneg. Mae llythrennedd yn disgrifio set o sgiliau, gan gynnwys siarad, gwrando, darllen ac ysgrifennu, sy’n ein galluogi i wneud synnwyr o’r byd o’n cwmpas. Nid ynghylch y fecaneg o allu dadgodio geiriau ar y dudalen neu ysgrifennu brawddeg ramadegol gywir yn unig y mae a wnelo llythrennedd, er bod y rhain yn sgiliau hanfodol yn eu rhinwedd eu hunain. Mae’n ymwneud â’r sgiliau sydd eu hangen i ddeall iaith ysgrifenedig a llafar, i ddehongli’r hyn wedi ei ysgrifennu neu ei ddweud, a dod i gasgliadau o’r dystiolaeth sydd o’n gwmpas. Mae hefyd yn ymwneud â gallu i gyfathrebu yn ein tro – yn rhugl, yn argyhoeddiadol ac yn berswadiol. Mae llythrennedd yn seiliedig ar ddarllen, ysgrifennu a datblygu iaith lafar ar draws yr holl feysydd pwnc.”

Fframwaith Llythrennedd a Rhifedd Cenedlaethol, (Llywodraeth Cymru, 2013).

RHIFEDD:

“Mae rhifedd yn sgil bywyd hanfodol ac mae angen i ddysgwyr allu gymhwyso’r sgil hwn ar draws y cwricwlwm yn y gwahanol feysydd pwnc, ac mewn cyd-destunau bywyd go iawn. Mae mathemateg yn rhan o rifedd, ond mae bod yn rhifog yn golygu eich bod yn gallu cymhwyso rhai o’r sgiliau mathemategol mewn cyd-destunau llawer mwy nag mewn gwersi mathemateg ac ar draws sawl maes pwnc. Felly ein disgwyliad yw y bydd yr holl athrawon yn athrawon rhifedd. Er mwyn helpu i wahaniaethu rhwng rhifedd a mathemateg, rydym wedi diffinio rhifedd yn y modd canlynol at ddibenion y rhaglen hon:

‘Nodi a chymhwyso sgiliau rhesymu rhifiadol er mwyn datrys problem, a chynnal y gweithdrefnau rhifiadol sy’n galluogi pobl i weithio allan a dangos eu hatebion.’”

(Rhaglen Rhifedd Cenedlaethol, Medi 2012).

1. Nod y Polisi Llythrennedd a Rhifedd:

Mae polisi llythrennedd a rhifedd ysgol gyfan yn anelu at:

- ddatblygu, cynnal a gwella safonau llythrennedd a rhifedd ar draws yr ysgol;
- cynnig fframwaith ar gyfer cysoni dulliau dysgu ac addysgu llythrennedd a rhifedd ar draws y cwricwlwm;
- alluogi dysgwyr i drosglwyddo sgiliau, gwybodaeth a dealltwriaeth rhwng pynciau;
- sicrhau olrhain a monitro gofalus o gynnydd dysgwyr, gan ddefnyddio asesu ar gyfer dysgu;
- gefnogi asesiad, cofnodi ac adrodd ar ddysgu cyson.

2. Gweithredu'r Fframwaith Llythrennedd a Rhifedd Cenedlaethol (FfLIRh):

Disgwyliadau'r FfLIRh:

Dylai athrawon pob pwnc ddefnyddio ystod o dasgau a chyd-destunau a fydd yn cynnig modd i ddysgwyr ddatblygu eu sgiliau llythrennedd a rhifedd mewn ffordd ystyrlon.

- Yn Ysgol Brynrefail ystyriwn fod **pob** athro/athrawes yn gyfrifol am ddatblygu a gwerthuso sgiliau llythrennedd a rhifedd ein disgyblion fel tiwtor dosbarth ac fel athro/awes pwnc.
- Disgwylir i ddysgwyr **gymhwyso** ac **estyn** eu sgiliau llythrennedd a rhifedd ar draws pob maes pwnc fel sy’n briodol i’r pwnc ac yn unol â’n cynllun gweithredu Llythrennedd a Rhifedd.

Mae’r Fframwaith Llythrennedd a Rhifedd yn cynnig set o amcanion sy’n berthnasol ar draws y cwricwlwm ac sydd i gael eu hymgorffori yn yr holl bynciau. Bydd cysondeb mewn addysgu llythrennedd a rhifedd yn galluogi dysgwyr i ddatblygu strategaethau a gallu eu haddasu i wahanol gyd-destunau.

YSGOL BRYNREFAIL

Polisi Llythrennedd a Rhifedd



Llythrennedd ar draws y cwricwlwm: Golyga hyn ...

Llafaredd

Datblygu a chyflwyno gwybodaeth a syniadau:

- Siarad
- Gwranddo
- Cydweithio a thrafodaeth

Darllen

Lleoli, dewis a defnyddio gwybodaeth:

- Strategaethau darllen

Ymateb i'r hyn a ddarllenwyd:

- Deall
- Ymateb a dadansoddi

Ysgrifennu

Trefnu syniadau a gwybodaeth:

- Ystyr, pwrpasau, cynulleidfa
- Strwythur a threfniadaeth

Ysgrifennu yn gywir

- Iaith
- Llawysgrifen, gramadeg, atalnodi, sillafu

Rhifedd ar draws y cwricwlwm: Golyga hyn ...

Datblygu rhesymu rhifiadol

- Nodi prosesau a chysylltiadau;
- Cynrychioli a chyfathrebu;
- Adolygu.

Defnyddio sgiliau rhif

- Defnyddio ffeithiau a pherthnasoedd rhif;
- Ffracsiynau, degolion, canrannau a chymhareb;
- Cyfrifo gan ddefnyddio dulliau pen ac ysgrifenedig;
- Amcangyfrif a gwirio;
- Rheoli arian.

Defnyddio sgiliau mesur

- Hyd, pwysau/ màs, cynhwysedd;
- Amser;
- Tymheredd;
- Arwynebedd a chyfaint, ongl a lleoliad

Defnyddio sgiliau data

- Casglu a chofnodi data;
- Cyflwyno a dadansoddi data;
- Dehongli canlyniadau.

Wrth ddatblygu llythrennedd a rhifedd ar draws y cwricwlwm anelwn at:

- Wahaniaethu er mwyn sicrhau her briodol i bob disgybl beth bynnag ei g/allu;
- Atgyfnerthu gallu disgyblion i addasu i wahanol sefyllfaoedd yn hyderus gan gymhwyso eu sgiliau llythrennedd a rhifedd yn briodol i'w gallu;
- Sicrhau dilyniant er mwyn creu'r amodau i bob disgybl gyrraedd neu ragori ar eu targedau;
- Sicrhau fod dealltwriaeth gan holl staff dysgu o'r dulliau cyffredin ddefnyddiwn i addysgu llythrennedd a rhifedd e.e.
 - y defnydd o iaith fathemategol
 - addysgu cyfrifiadau pen sylfaenol
 - addysgu cyfrifiadau ysgrifenedig effeithiol
 - y defnydd o gyfrifianellau.

YSGOL BRYNREFAIL

Polisi Llythrennedd a Rhifedd



Er mwyn gwireddu hyn mae gennym i gyd gyfrifoldebau gwahanol:

Rolau a chyfrifoldebau:

Y Disgwyliadau ar gyfer pob athro:

Dylai pob athro/athrawes:

- fod yn gyfarwydd â'r FfLIRh a dilyniant drwyddo
- ddeall pwysigrwydd sgiliau llythrennedd a rhifedd mewn perthynas â chodi safonau gwaith yn eu pynciau eu hunain
- integreiddio'r sgiliau hyn yn llawn yn eu cynlluniau er mwyn rhoi profiadau dysgu newydd, cyffrous i ddysgwyr
- nodi cyfleoedd i ddatblygu a chymhwyso sgiliau llythrennedd a rhifedd o fewn pynciau ac ar draws y cwricwlwm
- cynllunio i roi sylw i sgiliau llythrennedd/rhifedd o fewn eu gwersi
- cynllunio tasgau a fydd yn galluogi dysgwyr i ddangos dealltwriaeth a datblygu ac atgyfnerthu'r amrywiaeth o sgiliau llythrennedd a rhifedd
- cysylltu â chydlynwyr llythrennedd a rhifedd, penaethiaid pynciau/cydlynwyr pynciau ac athrawon pynciau eraill er mwyn nodi'r cyd-destunau gorau i ddatblygu sgiliau llythrennedd a rhifedd
- nodi meysydd i'w mireinio ac awgrymu'r ffyrdd gorau o wella ymhellach fel rhan o'u 'sgyrsiau asesu' parhaus â dysgwyr, gan integreiddio sylwadau ynghylch sgiliau llythrennedd a rhifedd yn eu trafodaethau a'u hadborth o ddydd i ddydd
- monitro a gwerthuso effaith y dulliau gweithredu hyn.

Y Disgwyliadau i Benaethiaid Adran/Cydlynwyr:

Gan weithio gydag athrawon, dylai penaethiaid adrannau/cydlynwyr pynciau:

- weithio'n agos gyda phynciau eraill i gydlynu rhaglenni gwaith, gan gynnwys amseru camau i addysgu strategaethau a chysyniadau penodol
- nodi cyfleoedd i ddatblygu sgiliau llythrennedd a rhifedd mewn cynlluniau gwaith/cynlluniau dysgu
- mapio dilyniant o ran sgiliau llythrennedd a rhifedd ar draws grwpiau blwyddyn a chyfnodau allweddol
- sicrhau y caiff sgiliau llythrennedd a rhifedd sy'n gysylltiedig â'r FfLIRh eu cymhwyso mewn modd cydlynol a chyson ar draws y pwnc a chan bob aelod o staff addysgu
- sicrhau y caiff sgiliau llythrennedd a rhifedd sy'n gysylltiedig â'r FfLIRh eu cymhwyso mewn modd cydlynol a chyson ar draws pynciau eraill a chan bob aelod o staff addysgu
- gweithio gydag adrannau ac athrawon i gynllunio tasgau cynyddol, gwahaniaethol a heriol a fydd yn galluogi dysgwyr i ddangos dealltwriaeth a datblygu ac atgyfnerthu'r ystod lawn o sgiliau llythrennedd a rhifedd
- cysylltu â chydlynwyr llythrennedd a rhifedd er mwyn rhannu asesiadau ffurfiannol o ddysgwyr a charfanau o ran meysydd o gryfder a meysydd i'w datblygu
- monitro a gwerthuso effaith y dulliau gweithredu hyn ar safonau dysgu mewn pynciau.

Pennaeth Blwyddyn 7:

- Cydweithio efo'r Penaethiaid Cynradd ac athrawon CA2 er mwyn sicrhau fod data profion ac asesiadau diwedd CA2 yn trosglwyddo yn effeithiol rhwng CA2 a CA3 o ran sgiliau llythrennedd a rhifedd disgyblion;
- Cydweithio efo'r Cydlynnydd Llythrennedd, Cydlynnydd Rhifedd a'r Cydlynnydd ADY er mwyn sicrhau fod yr wybodaeth yn cael ei throsglwyddo i systemau tracio a thargedu'r ysgol ac yn cael ei dosbarthu i athrawon a Phenaeithiaid Adran er mwyn sicrhau darpariaeth pwnc a rhaglenni ymyrraeth briodol.

Y Cydlynnydd ADY:

- Cydweithio efo rheolwyr eraill o fewn yr ysgol a'r dalgylch er mwyn sicrhau fod gwybodaeth am gyflawniad a chynnydd disgyblion ADY yn cael ei throsglwyddo yn effeithiol rhwng CA2 a CA3 ac i'r holl staff dysgu yn Ysgol Brynrefail
- Sicrhau fod gwybodaeth o'r profion darllen a rhifedd cenedlaethol ac anghenion penodol disgyblion o ganlyniad yn cael ei gynnwys yn CAU'r disgyblion ADY



- I gydweithio efo'r Cydlynnydd Llythrennedd, y Cydlynnydd Rhifedd a Phenaethiaid pynciau Mathemateg, Saesneg a'r Gymraeg i sicrhau fod cynlluniau ymyrraeth yn cael eu darparu i ddisgyblion wedi ei selio ar ganfyddiadau'r profion darllen a rhifedd cenedlaethol
- Monitro cynnydd disgyblion ADY yn ôl eu disgwyliadau llythrennedd a rhifedd fel rhan o gylch hunan arfarnu'r adran ADY ac ar y cyd hefo'r Uwch Reolwyr FfLIRh drwy'r cylch hunan arfarnu ysgol gyfan
- Cydlynu gwaith y tîm cefnogi dysgu i roi blaenoriaeth i gefnogi sgiliau llythrennedd a rhifedd disgyblion ar draws y cwricwlwm

Dylai uwch reolwyr:

- nodi anghenion penodol yr ysgol o ran y cwricwlwm a gweithgarwch asesu, ystyried y posibilïadau a dod i benderfyniadau ynghylch trefniadaeth y cwricwlwm cyfan a chynllunio llwybrau dysgu er mwyn diwallu anghenion dysgwyr unigol
- nodi cyfleoedd i rannu arfer dda o fewn yr ysgol a hwyluso hynny
- monitro'r amrywiaeth o weithgareddau addysgu a dysgu, gan sicrhau bod dulliau gweithredu wedi'u hintegreiddio'n llawn
- adolygu a diweddarau addysgeg drwy ddarparu hyfforddiant priodol gan sefydlu cymunedau dysgu proffesiynol rhwng ysgolion a/neu o fewn ysgolion sy'n defnyddio athrawon eithriadol ym meysydd llythrennedd a rhifedd i weithredu fel arweinwyr systemau
- gweithio gyda chydlynwyr llythrennedd a rhifedd er mwyn cydlynu adborth i rieni/gofalwyr
- gweithio gyda chydlynwyr llythrennedd a rhifedd er mwyn trefnu a darparu hyfforddiant ar gyfer yr ysgol gyfan
- cydweithio efo rheolwyr ysgolion y dalgylch er mwyn sicrhau cynllunio effeithiol ar gyfer dilyniant disgyblion yn eu sgiliau llythrennedd a rhifedd wrth drosglwyddo
- cefnogi ysgolion cynradd y dalgylch wrth gynllunio a darparu hyfforddiant a chreu cymunedau dysgu proffesiynol ym maes llythrennedd a rhifedd
- gwerthuso effaith yr hyfforddiant hwn o ran codi safonau i bob dysgwr
- monitro a gwerthuso safonau llythrennedd a rhifedd drwy'r ysgol gyfan ac effaith camau a gymerwyd i geisio codi'r safonau hyn a chyflwyno adroddiadau i'r llywodraethwyr.

Dylai cydlynwyr llythrennedd a rhifedd weithio gydag uwch reolwyr, arweinwyr pwnc, athrawon a chynorthwyrwyr addysgu a dysgu i:

- adolygu darpariaeth y FfLIRh a nodi cyfleoedd i ddatblygu a chymhwyso sgiliau llythrennedd a rhifedd
- archwilio enghreifftiau presennol o arfer dda ym meysydd llythrennedd a rhifedd ar draws y cwricwlwm
- rhoi cyngor ar y ffordd y mae safonau llythrennedd a rhifedd da yn helpu i wella safonau ar draws y cwricwlwm, yn ogystal â sut i gyflwyno ac atgyfnerthu'r gwaith o addysgu sgiliau llythrennedd a rhifedd cydlynu'r gwaith o lunio/adolygu un o bolisiau'r ysgol ar gyfer datblygu llythrennedd a rhifedd ar draws y cwricwlwm
- sicrhau dull cyson o weithredu ym mhob rhan o'r ysgol
- nodi pa feysydd o lythrennedd a rhifedd y mae athrawon lleiaf hyderus yn eu haddysgu yng nghyd-destun pwnc penodol a thrafod y mesurau sydd eu hangen i fynd i'r afael â'r problemau a nodwyd gydag uwch reolwyr
- hwyluso/brocera hyfforddiant mewn swydd yn yr ysgol (naill ai fel ysgol gyfan neu gyda grŵp o bynciau/adranau) sy'n ymdrin ag agweddau ar lythrennedd a rhifedd
- gwerthuso'r effaith a gaiff gweithredu'r FfLIRh a'r dulliau uchod ar yr ysgol gyfan.

Y disgwyliadau ar gyfer cefnogwyr dysgu:

- i fod yn gyfarwydd â'r FfLIRh a dilyniant drwyddo
- i ddeall pwysigrwydd sgiliau llythrennedd a rhifedd mewn perthynas â chodi safonau gwaith yn eu rôl o gefnogi disgyblion penodol a grwpiau o ddisgyblion
- cydweithio efo athrawon a disgyblion ar dasgau fydd yn galluogi dysgwyr i ddangos dealltwriaeth a datblygu ac atgyfnerthu amrywiaeth o sgiliau llythrennedd a rhifedd



- cysylltu â chydlynwyr llythrennedd a rhifedd, penaethiaid pynciau/cydlynwyr pynciau ac athrawon pynciau eraill er mwyn datblygu'r strategaethau a chyd-destunau gorau i ddatblygu sgiliau llythrennedd a rhifedd yn eu rôl o ddydd i ddydd
- chwarae rôl allweddol wrth gynorthwyo disgyblion i ddatblygu ac i werthuso eu sgiliau llythrennedd a rhifedd gan gynnig adborth cadarnhaol ac adeiladol i'w cynorthwyo i symud ymlaen yn eu camau nesaf.

Y disgwyliadau ar gyfer y Corff Llywodraethol:

- bod yn llwyr ymwybodol o'r FfRhC;
- penodi llywodraethwr/wyr cyswllt i fod yn gyfrifol yn benodol am y FfLIRh;
- gweithredu fel cyfeillion beirniadol wrth herio canfyddiadau'r ysgol am safonau llythrennedd a rhifedd ac wrth weithredu fel aelodau cyswllt i adrannau a meysydd allweddol yr ysgol;
- fod yn llwyr ymwybodol o'r angen i wella safonau llythrennedd a rhifedd dysgwyr, a'r blaenoriaethau penodol mae'r ysgol wedi eu hadnabod i fynd i'r afael â nhw i wella safonau llythrennedd a/neu rifedd;
- bod yn ymwybodol o'r strategaethau a'r adnoddau a ddefnyddir i hyrwyddo gweithrediad effeithiol y FfRhC;
- fynychu rhai o'r diwrnodau hyfforddiant ysgol gyfan/dalgylch sydd wedi'u neilltuo i lythrennedd a/neu rifedd;
- cyfrannu at ymdrechion yr ysgol i hysbysu rhieni a'u cynnwys yn nysgu llythrennedd a rhifedd eu plant.

Dylai rhieni/gofalwyr:

- fod yn ymwybodol o bwysigrwydd gwella sgiliau rhifedd eu plant a'r manteision o wneud hynny;
- fod yn ymwybodol o'r strategaethau, yr adnoddau a'r cyfleoedd a ddefnyddir i hyrwyddo gwell dealltwriaeth o rifedd yn yr ysgol gan gynnwys adnoddau ar safwe'r ysgol a Moodle yr ysgol;
- fod yn ymwybodol o'r pwynt cyswllt ysgol ar gyfer llythrennedd a rhifedd a chael eu hannog i fynychu sesiynau i dderbyn canllawiau ar gyfer cefnogi sgiliau llythrennedd a/neu rifedd yn y cartref.

Gweithredir y polisi drwy:

- ein **Strategaeth Llythrennedd a Strategaeth Rhifedd (Atodiad 1 a 2)**;
- gynlluniau gweithredu sydd yn gysylltiedig â'n **Cynllun Gwella Ysgol a Chynlluniau Gwella Adrannau**;
- lunio a gweithredu rhaglen DPP cynhwysfawr ar gyfer staff yn ôl eu hanghenion gan gynnwys Arweiniad i Staff ar Lafaredd, Darllen, Ysgrifennu a Rhifedd;
- gysylltu â pholisïau allweddol eraill megis Polisi Staffio, Polisi Rheoli Perfformiad a Pholisi Asesu ac Adrodd yr ysgol;
- gydweithio â'n partneriaid strategol: ein disgyblion, rhieni a'r corff llywodraethol; ysgolion cynradd dalgylch YB; swyddogion yr ALL; GWE; a Phartner RhGG;
- rannu arferion da o fewn a thu hwnt i'r ysgol drwy ein CDP ysgol gyfan a rhwydweithiau proffesiynol eraill.

Lluniwyd y polisi hwn mewn cytundeb ac ymgynghoriad llawn gyda'r staff dysgu a'u hundebau gan warchod cydbwysedd bywyd a gwaith athrawon. Roedd hyn yn cynnwys asesiad yn erbyn Rhestr Wirio Effaith Llwyth gwaith.

Llofnodwyd gan Gadeirydd y Llywodraethwyr ar ran y Corff Llywodraethu:

Dafydd M Roberts (Cadeirydd y Llywodraethwyr)

Dyddiad cymeradwyo: 05/12/2016 (gan y Corff Llywodraethu llawn)

Dyddiad adolygu: Hydref 2019



ATODIAD 1

STRATEGAETH LLYTHRENNEDD YSGOL BRYNREFAIL

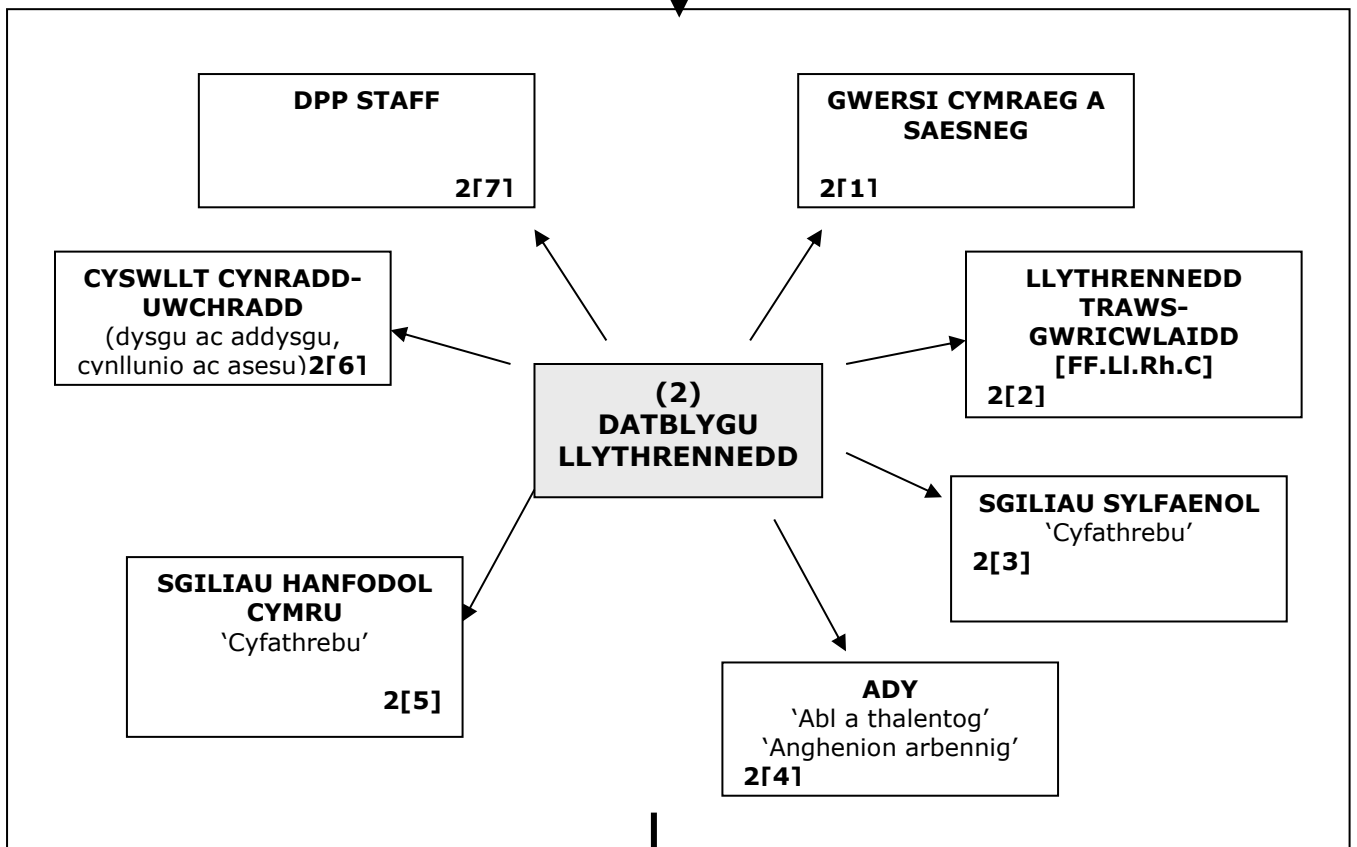
NODAU:

- Codi safonau cyfathrebu, iaith a llythrennedd ar draws y cwricwlwm;
- Codi safonau o fewn pynciau iaith;
- Codi safonau pynciol trwy ddefnydd mwy effeithiol a phwrpasol o fedrau cyfathrebu.

AMCANION:

(1) ADOLYGU ac ADDASU STRATEGAETH LLYTHRENNEDD YSGOL GYFAN

- Hunan arfarnu strategaeth a gweithdrefnau cyfredol yr ysgol er mwyn adnabod agweddau sydd angen sylw.
- Sicrhau bod arweiniad ysgol gyfan e.e. drwy aelod o'r UDRh / Cydlynnydd llythrennedd.
- Llunio a gweithredu strategaeth llythrennedd ar lefel ysgol gyfan ac adrannol.
- Cynnwys blaenoriaethau o'r hunan arfarniad / cynllun datblygu yn y CDY/CDA.
- Monitro ac arfarnu gweithrediad y strategaeth / cynllun datblygu.



(3) MONITRO, ARFARNU A CHYNLLUNIO STRATEGOL PELLACH

- Gweithrediad y strategaeth yn cael ei fonitro yn ofalus.
- Dewis agwedd(au) o lythrennedd fel un o'r meysydd ffocws ar gyfer hunan arfarniad er mwyn gallu adnabod cryfderau a meysydd i'w datblygu ymhellach.
- Rhannu canlyniadau gyda'r staff a chynllunio dilyniant gan gynnwys blaenoriaethau yn y CGY/CGA ym maes llythrennedd.
- Dadansoddi canlyniadau y profion cenedlaethol.
- Monitro adrodd i rieni ar gynnydd y disgyblion yn erbyn disgwyliadau y fframwaith llythrennedd cenedlaethol



ATODIAD 2

STRATEGAETH RHIFEDD YSGOL BRYNREFAIL

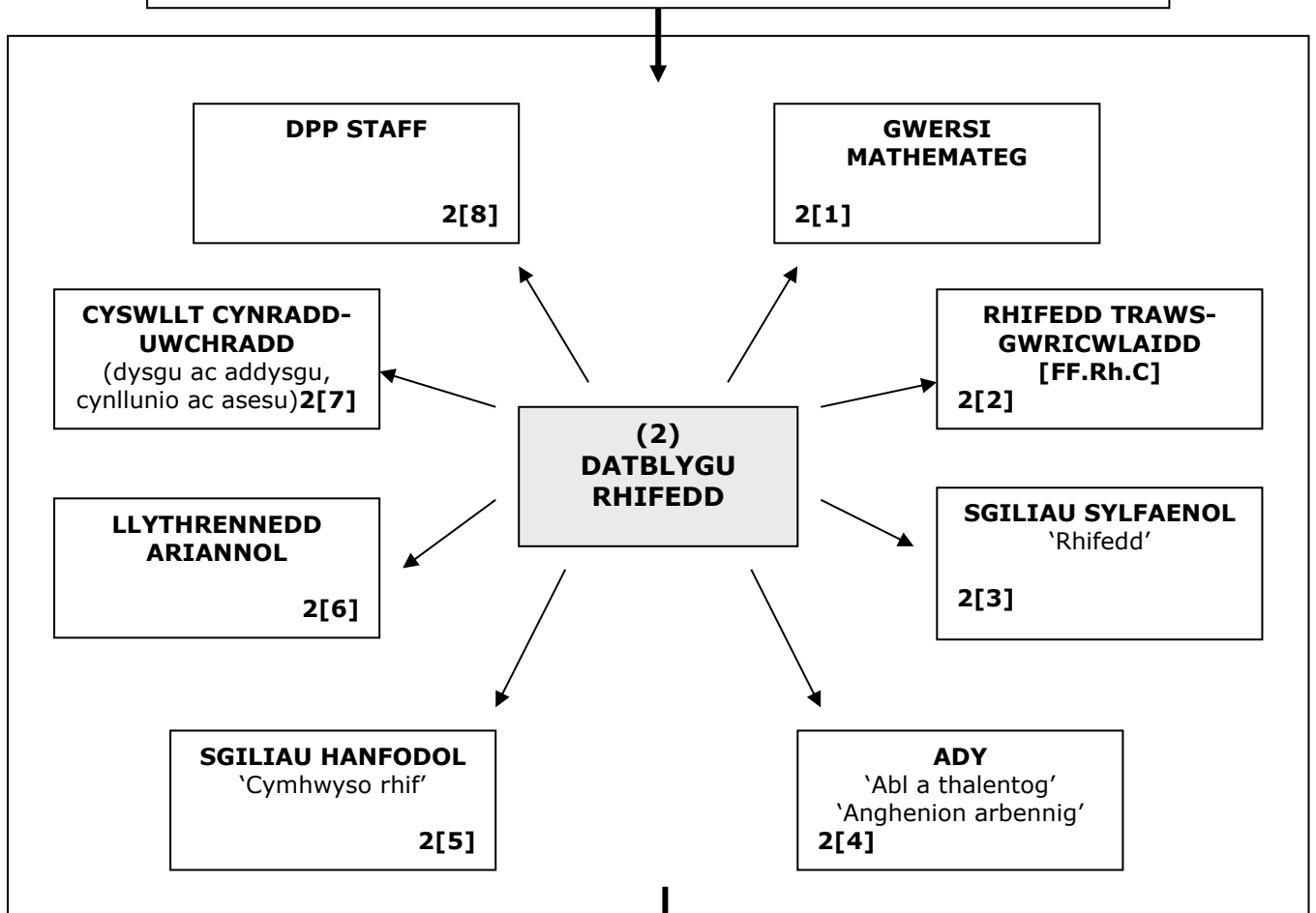
NODAU:

- Codi safonau rhifedd ar draws y cwricwlwm;
- Codi safonau mathemateg;
- Codi safonau pynciol trwy ddefnydd mwy effeithiol a phwrpasol o sgiliau rhifedd.

AMCANION:

(1) ADOLYGU ac ADDASU STRATEGAETH RHIFEDD YSGOL GYFAN

- Hunan arfarnu strategaeth a gweithdrefnau cyfredol yr ysgol er mwyn adnabod agweddau sydd angen sylw.
- Sicrhau bod arweiniad ysgol gyfan e.e. drwy aelod o'r UDRh / Cydlynnydd rhifedd.
- Llunio a gweithredu strategaeth rhifedd ar lefel ysgol gyfan ac adrannol.
- Cynnwys blaenoriaethau o'r hunan arfarniad / cynllun datblygu yn y CGY.
- Monitro ac arfarnu gweithrediad y strategaeth / cynllun datblygu.



(3) MONITRO, ARFARNU A CHYNLLUNIO STRATEGOL PELLACH

- Gweithrediad y strategaeth yn cael ei fonitro yn ofalus.
- Dewis agwedd(au) o rifedd fel un o'r meysydd ffocws ar gyfer hunan arfarniad er mwyn gallu adnabod cryfderau a meysydd i'w datblygu ymhellach.
- Rhannu canlyniadau gyda'r staff a chynllunio dilyniant gan gynnwys blaenoriaethau yn y CGY/CGA ym maes rhifedd.
- Dadansoddi canlyniadau y profion cenedlaethol.
- Monitro adrodd i rieni ar gynnydd y disgyblion yn erbyn disgwyliadau y fframwaith rhifedd cenedlaethol